

**ПОБЕДА**

**ПИЛА ЦЕПНАЯ**  
АККУМУЛЯТОРНАЯ

**ПА-150**

РУКОВОДСТВО ПО ЭКСПЛУАТАЦИИ



1. ОБЩИЕ СВЕДЕНИЯ	4
2. ТЕХНИКА БЕЗОПАСНОСТИ	5
3. УСТРОЙСТВО И НАЗНАЧЕНИЕ	5
4. ТЕХНИЧЕСКИЕ ХАРАКТЕРИСТИКИ	6
5. СБОРКА И ПОРЯДОК РАБОТЫ	10
6. ТЕХНИЧЕСКОЕ ОБСЛУЖИВАНИЕ	12
7. ВОЗМОЖНЫЕ НЕИСПРАВНОСТИ И МЕТОДЫ ИХ УСТРАНЕНИЯ	13
8. СРОК СЛУЖБЫ, УСЛОВИЯ ХРАНЕНИЯ И УТИЛИЗАЦИЯ	14
9. РАСШИФРОВКА СЕРИЙНОГО НОМЕРА	16
10. ГАРАНТИЙНЫЙ ТАЛОН	17
11. ГАРАНТИЙНЫЕ ОБЯЗАТЕЛЬСТВА	18

# ПОБЕДА

## ОБЩИЕ СВЕДЕНИЯ

### **Благодарим Вас за приобретение продукции торговой марки ПОБЕДА.**

Данная Инструкция по эксплуатации содержит необходимую информацию, касающуюся работы и технического обслуживания устройства. Внимательно ознакомьтесь с ним перед началом эксплуатации.

Настоящая Инструкция является частью изделия и должна быть передана покупателю при его приобретении.

Информация, содержащаяся в Инструкции действительна на момент издания и может не полностью соответствовать приобретенному товару. Изготовитель оставляет за собой право вносить изменения в конструкцию, не ухудшающие характеристики оборудования, без предварительного уведомления.

Продавец не несет ответственности за повреждения, возникшие вследствие ненадлежащего использования устройства.

Аккумуляторная цепная пила - это удобный и эффективный инструмент при работе с древесиной. Инженерами нашей компании применены самые современные технологии систем антивибрации, смазки приводов, тормоза цепи, разработана линейка оригинальных смазок и многое другое.

Мы стараемся, чтобы работа с цепной пилой была приятной и безопасной при соблюдении мер техники безопасности, представленных в инструкции. Однако не стоит забывать, что пила при ненадлежащем использовании является источником угрозы Вашему здоровью и здоровью окружающих Вас людей.

В инструкции подробно описан процесс сборки, запуска и технического ухода за аккумуляторной пилой. Следуйте нашим инструкциям и пила прослужит Вам долго, станет надежным помощником при малоэтажном строительстве из дерева и на приусадебном участке. Мы гарантируем Вам безотказную работу пилы и удовольствие от процесса работы!

### **Условия реализации**

Розничная торговля инструментом и изделиями производится в магазинах, отделах и секциях магазинов, павильонах и киосках, обеспечивающих сохранность продукции, исключающих попадание воды.

При совершении купли продажи лицо осуществляющее продажу товара, проверяет в присутствии покупателя внешний вид товара, его комплектность и работоспособность. По возможности производит отметку в гарантийном талоне, прикладывает гарантийный чек. Предоставляет информацию о организациях выполняющих монтаж, подключение, и адреса сервисных центров.

### ОБЛАСТЬ ПРИМЕНЕНИЯ И НАЗНАЧЕНИЕ

#### Назначение

Пила цепная аккумуляторная предназначена для распиловки древесины, небольших деревьев посредством движущейся пильной цепи, приводимой в движение электродвигателем.

#### Область применения

Изделие предназначено использования в районах с умеренным климатом с характерной температурой от -10°C до +40°C, относительной влажностью не более 80%, отсутствием прямого воздействия атмосферных осадков и чрезмерной запыленности воздуха.

### ИНСТРУКЦИЯ ПО ТЕХНИКЕ БЕЗОПАСНОСТИ

1. Используйте аккумуляторную пилу только по назначению.
2. Не используйте пилу во время дождя и в условиях повышенной влажности.
3. Перед началом работы убедитесь, что аккумуляторная пила полностью и правильно собрана.
4. Не оставляйте пилу без присмотра. Если во время работы изделия рядом находятся дети, необходимо быть предельно внимательным.
5. При хранении и транспортировке изделия всегда используйте защитный кожух для пильного механизма, это продлит срок службы цепи, шины и ведомой звездочки пилы.
6. Не погружайте пилу в воду или любую другую жидкость.
7. Регулярно проверяйте пильную цепь и шину на предмет неисправностей и саму пилу на предмет повреждений.
8. При обнаружении повреждений любого рода немедленно прекратите использование пилы и передайте устройство в ближайший авторизованный сервисный центр на диагностику и ремонт.
9. Не прикасайтесь голыми руками к пильной цепи, как до, так и после окончания работы аккумуляторной пилы.
10. Аккумуляторная пила не предназначена для использования детьми или людьми с нарушениями двигательных функций, а также лицами, находящимися в состоянии алкогольного, наркотического опьянения или под действием лекарственных препаратов.
11. Выключайте изделие, когда оставляете его без присмотра, а также по окончании работы, перед чисткой или транспортировкой.
12. Любые виды ремонта или обслуживания изделия, кроме чистки, должны производиться в авторизованном сервисном центре.
13. Пильный механизм должен быть хорошо смазан. Плохо смазанная цепь быстрее изнашивается и может привести к быстрому износу шины и ведущей звездочки.
14. Следите за правильным натяжением пильной цепи. При плохо натянутой цепи повышается риск соскальзывания и обрыва.
15. Пользуйтесь защитным оборудованием. Надевайте защитные очки, перчатки. Примите меры для защиты слуха, если уровень шума вызывает дискомфорт. Наденьте соответствующую нескользящую обувь.
16. При появлении сильной вибрации прекратите работу.

# ПОБЕДА

## ТЕХНИЧЕСКИЕ ХАРАКТЕРИСТИКИ

### ТЕХНИЧЕСКИЕ ХАРАКТЕРИСТИКИ

Серия (тип)	ПА
Модификация	150
Арт.	ПА150-04G
Тип аккумулятора	Li-ion
Напряжение аккумулятора, В	14,4
Длина шины, дюйм / см	4/10
Шаг цепи, дюйм	1/4
Количество звеньев, шт	28
Скорость цепи, м/с	8
Автоматическая смазка цепи	-
Емкость аккумулятора, Ач	1,5

## УСТРОЙСТВО ЦЕПНЫХ АККУМУЛЯТОРНЫХ ПИЛ



Рис. 1

### УСТРОЙСТВО ЦЕПНЫХ АККУМУЛЯТОРНЫХ ПИЛ (Рис. 1)

1. Цепь;
2. Шина;
3. Кожух;
4. Фиксатор шины;
5. Кнопка индикатора заряда;
6. Индикатор заряда;
7. Предохранитель;
8. Выключатель;
9. Рукоятка;
10. Фиксатор аккумулятора;
11. Аккумулятор;

# ПОБЕДА

## ИСПОЛЬЗОВАНИЕ АККУМУЛЯТОРНОЙ ТЕХНИКИ

### ИСПОЛЬЗОВАНИЕ АККУМУЛЯТОРНОЙ ТЕХНИКИ

#### Использование техники, работающей на аккумуляторах

**1.** Заряжайте аккумулятор только зарядным устройством, указанным изготовителем. Зарядное устройство, подходящее для одного типа аккумуляторов, может привести к пожару при его использовании с другим аккумуляторным блоком.

**2.** Используйте изделие только с указанными аккумуляторными блоками. Использование других аккумуляторных блоков может привести к травме или пожару.

**3.** Когда аккумулятор не используется, храните его отдельно от металлических предметов, таких как скрепки, монеты, ключи, гвозди, шурупы или т.д., которые могут привести к короткому замыканию контактов аккумуляторного блока. Короткое замыкание контактов аккумулятора может привести к ожогам или пожару.

**4.** При неправильном обращении из аккумуляторного блока может потечь жидкость. Избегайте контакта с ней. В случае контакта с кожей промойте место контакта обильным количеством воды. В случае попадания в глаза обратитесь к врачу. Жидкость из аккумуляторного блока может вызвать раздражение или ожоги.

#### Использование аккумуляторного блока

**1.** Аккумулятор перед первым использованием следует полностью зарядить с помощью зарядного устройства.

**2.** Перед использованием аккумулятора прочитайте все инструкции и предупреждающие надписи на зарядном устройстве, аккумуляторе и инструменте, работающем от аккумуляторного блока.

**3.** Не разбирайте аккумуляторный блок.

**4.** Если время работы аккумулятора значительно сократилось, немедленно прекратите работу. В противном случае, может возникнуть перегрев блока, что может привести к ожогам и даже к взрыву.

**5.** В случае попадания электролита в глаза, промойте их обильным количеством чистой воды и немедленно обратитесь к врачу. Это может привести к потере зрения.

**6.** Не замыкайте контакты аккумуляторного блока между собой:

**а)** Не прикасайтесь к контактам какими-либо токопроводящими предметами.

**б)** Не храните аккумулятор в контейнере вместе с другими металлическими предметами, такими как гвозди, монеты и т. п.

**в)** Не допускайте попадания на аккумулятор воды. Замыкание контактов аккумулятора между собой может привести к перегреву, возможным ожогам и даже разрыву блока.

**7.** Не храните инструмент и аккумуляторный блок в местах, где температура может достигать или превышать 50 °C (122° F).

**8.** Не бросайте аккумуляторный блок в огонь, даже если он сильно поврежден или полностью вышел из строя. Аккумуляторный блок может взорваться под действием огня.

**9.** Не роняйте и не ударяйте аккумулятор. Не используйте аккумулятор, если он подвергался ударам.

**10.** Зарядное устройство, поставляемое с изделием, оснащено индикатором подключения к сети переменного тока и индикато-



ром состояния степени зарядки аккумулятора.

**11.** Для зарядки аккумулятора подключите зарядное устройство в розетку с переменным током 220В, 50Гц. При этом должен загореться индикатор, показывающий подключение питания к зарядному устройству.

**12.** Вставьте аккумулятор в зарядное устройство по направляющим до фиксации батареи. Не прикладывайте чрезмерного усилия! Если батарея не входит в зарядное устройство, возможно, Вы делаете что-то неверно, выньте батарею и попробуйте сначала.

Зарядное устройство и аккумулятор могут нагреваться в процессе зарядки. Это нормальная ситуация, которая не свидетельствует о неисправности.

**13.** По завершении зарядки вытащите аккумулятор, отключите зарядное устройство от сети.

**14.** Инструмент Победа поставляется с Li-ion аккумулятором. Их преимуществом является возможность подзарядки аккумулятора в любой момент без влияния на емкость батареи, так как у них отсутствует эффект памяти.

**15.** Изделие оборудовано системой электронной защиты аккумуляторной батареи, которая контролирует температуру аккумулятора в процессе зарядки и разряда, ограничивает ток заряда/разряда, не допускает полной разрядки или перезаряда.

### **Советы по обеспечению макс. срока службы аккумулятора**

**1.** Заряжайте аккумулятор до того, как он полностью разрядится. В случае потери мощности при эксплуатации инструмента, пре-

кратите работу и зарядите аккумуляторный блок.

**2.** Никогда не заряжайте полностью заряженный аккумуляторный блок. Перезарядка сокращает срок службы блока.

**3.** Подключение аккумулятора к зарядному устройству без включения в сеть сокращает срок его службы.

**4.** Отключайте зарядное устройство от сети, если оно не используется.

**5.** Заряжайте аккумуляторный блок при комнатной температуре в пределах от 10 °С до 40 °С (от 50 F до 104 F). Перед зарядкой дайте горячему аккумуляторному блоку остыть.

**6.** Не накрывайте зарядное устройство с аккумулятором в процессе зарядки, избегайте в процессе заряда длительного попадания солнечных лучей или расположения в непосредственной близости от источников тепла.

**7.** Контролируйте состояние аккумуляторной батареи с помощью индикатора. Не допускайте полной разрядки аккумулятора. При необходимости произведите зарядку аккумуляторной батареи.

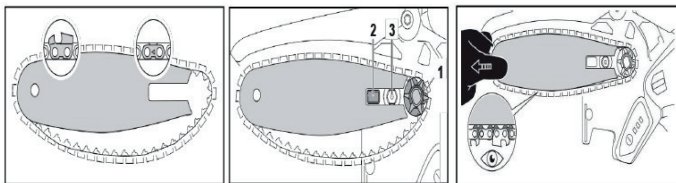
# ПОБЕДА

## СБОРКА ЦЕПНОЙ АККУМУЛЯТОРНОЙ ПИЛЫ

### УСТАНОВКА ШИНЫ И ЦЕПИ

Вращая фиксатор шины против часовой стрелки, снимите крышку. Наденьте пильную цепь на шину и уложите каждое звено в паз шины.

**ВНИМАНИЕ!** Убедитесь в правильности расположения цепи. Направление движения цепи указано на шине.



1. Установите шину на несущий болт. Расположите шину максимально близко к ведущей звезде и наденьте цепь на ведущую звезду. 2. Переместите шину с цепью в крайнее левое положение и установите крышку. 3. Потянув за шину, установите требуемое натяжение пильной цепи. Установите крышку привода цепи. Вращая фиксатор шины, надежно зафиксируйте крышку (без применения инструмента).

От руки свободно проташите цепь по шине. Убедитесь что цепь легла ровно и правильно в паз на шине, а также что ничего не препятствует ее движению.

**ПРИМЕЧАНИЕ:** Натяжение цепи установлено верно, если в середине шины цепь можно оттянуть на 2-3 мм двумя пальцами при этом цепь можно протянуть вдоль шины вручную. Если цепь не возвращается, значит, натяжение слишком сильное. Если слишком слабое, цепь будет провисать снизу шины. При установке новой цепи проверяйте ее натяжение перед каждым использованием пилы. Натяжение цепи непосредственно влияет на производительность и срок ее службы.

**ВНИМАНИЕ!** Регулярно проверяйте натяжку цепи в процессе работы. Перед

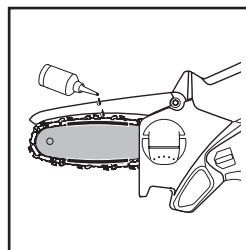
проверкой необходимо извлечь аккумулятор из инструмента.

### Применение цепного масла обеспечивает:

- снижение вибрации пильной цепи;
- удаление древесной стружки;
- продление срока службы цепи, шины, звездочки;
- эффективное проникновение между деталями пильной цепи;
- низкий коэффициент трения и испарения;
- высокие смазочные и охлаждающие свойства;

Хранить специальные смазки надлежит в закрытом помещении вдали от источников огня. Беречь от детей! При контакте с кожей тщательно смыть водой с мылом. В случае попадания внутрь организма срочно обратиться к врачу.

### ПРОВЕРКА ПОДАЧИ ЦЕПНОГО МАСЛА



Нанести универсальное масло в зоне между направляющей шиной и пильной цепью.

**ВНИМАНИЕ!** В случае обнаружения в процессе работы недостаточного количества смазки цепи следует остановить пилу и добавить смазку на цепь.

**ВНИМАНИЕ!** Наносите смазку на цепь перед каждым запуском пилы. Используйте специальное масло для смазки цепи. Запрещено применять отработанное масло. 1. Выключите пилу и извлеките аккумулятор. 2. При необходимости произведите очистку пильной цепи. 3. Нанесите равномерно по длине цепи несколько капель специального масла для смазки цепи. 4. Установите аккумулятор и включите пилу. Смазка распределится по цепи и шине.

### ПОРЯДОК РАБОТЫ

Перед началом работы проверьте целостность изделия и аккумулятора, правильность сборки и надёжность крепления всех узлов.

Заранее продумайте свою работу: не начинайте пилить, пока у вас не будет свободного пространства для работы и необходимых средств индивидуальной защиты. При отпиливании веток продумайте пути отхода.

Занимайте безопасное положение во время работы и всегда правильно удерживайте пилу. Не меняйте местами левую и правую руки, независимо от способа распиливания.

Всегда стойте твёрдо на обеих ногах, чтобы тело не находилось на одной линии с работающей цепью.

Во время распила плавно перемещайте пилу, избегая избыточного давления на пилу.

**ВНИМАНИЕ!** Никогда не пилите несколько брёвен одновременно. Не пытайтесь пилить кончиком пилы.

### Запуск пилы:

1. Перевести предохранитель в положение ВЫКЛ
2. Нажать на кнопку включения.
3. Цепь начнёт вращаться.
4. Крепко держите аккумуляторную пилу во время работы.

### Остановка пилы:

1. После окончания работ отведите пилу от рабочей поверхности.

2. Отпустите выключатель.
3. Дождитесь полной остановки цепи.
4. Предохранитель автоматически перейдёт в положение «ВКЛ».
5. Отсоедините аккумулятор от изделия.

Обратный удар и защемление возникают в том случае, когда цепь внезапно останавливается. Такая ситуация может возникнуть, когда цепь оказывается зажата в результате контакта с посторонним предметом внутри древесины, а также при касании концевой частью направляющей шины с распиливаемой заготовкой. Оба случая приводят к потере контроля над пилой и возможным травмам. Во избежание подобных случаев всегда крепко держите пилу, правильно направляя её для распила.

В случае если пила застряла или оказалась заще姆лена, не пытайтесь вытащить её! Вы можете потерять контроль над пилой, что приведёт к травмам и/или повреждениям самой пилы. Для того, чтобы вытащить пилу, первым делом выключите её. Дождитесь момента, когда цепь остановится. Затем вставьте деревянный или пластиковый клин в пропил и расширяйте его до тех пор, когда пилу можно будет легко извлечь. После этого пилу можно включать снова, осторожно направляя её в пропил. **Внимание!** Не включайте пилу, когда она заще姆лена или застряла в пропилах.

# ПОБЕДА

## ТЕХНИЧЕСКОЕ ОБСЛУЖИВАНИЕ

### СОВЕТЫ ПО ПРАКТИЧНОМУ ИСПОЛЬЗОВАНИЮ ПИЛЫ

#### Общие требования

Изделие данного класса предназначено только для бытового применения, не рекомендуется использовать данный инструмент при проведении профессиональных промышленных работ. Рекомендуемый режим работы: 15 минут - работа, 5 минут - перерыв.

Будьте внимательны при работе в домашних условиях, не пилите вблизи электрокабелей и распределительного щита. Помните, что в доме, на даче много скрытых электрических кабелей.

Перед работой проверяйте исправность всех элементов пилы. При распиловке не прикладывайте излишние усилия, лишняя нагрузка на шину может вызвать поломку механизмов пилы.

лярно проверяйте и при необходимости прочищайте смазочные отверстия на шине.

#### Корпус аккумуляторной пилы

После работы очищайте все части пилы. Не используйте бензин или прочие горючие жидкости для очистки корпуса, пильного полотна и других рабочих частей пилы.

Особое внимание необходимо уделить вентиляционным отверстиям.

### ТЕХНИЧЕСКОЕ ОБСЛУЖИВАНИЕ

#### Полотно шины

Время от времени переворачивайте полотно шины. Это позволит равномерно распределять износ полотна. Регулярно проверяйте смазочные отверстия полотна, в случае загрязнения их необходимо прочистить, иначе загрязненные отверстия могут стать причиной перегрева, раннего износа и поломки шины, пильной цепи и ведущей звездочки.

#### Система смазки

Следите за чистотой смазочного отверстия. В нем не должно быть посторонних предметов, комков грязи и масляных сгустков. Регу-

## ВОЗМОЖНЫЕ НЕИСПРАВНОСТИ И МЕТОДЫ ИХ УСТРАНЕНИЯ

### ВОЗМОЖНЫЕ НЕИСПРАВНОСТИ И МЕТОДЫ ИХ УСТРАНЕНИЯ

Проблема	Возможное решение
Двигатель не запускается	<ul style="list-style-type: none"><li>• Разряжен аккумулятор. Нажмите кнопку индикатора заряда и при необходимости зарядите аккумулятор.</li></ul>
Двигатель работает, но цепь не крутится	<ul style="list-style-type: none"><li>• Возможно цепь установлена неправильно.</li></ul>
Плохая смазка цепи	<ul style="list-style-type: none"><li>• Прочистить отверстие на шине; на корпусе пилы убрать грязь.</li><li>• Смазать цепь.</li></ul>
Цепь соскочила с шины	<ul style="list-style-type: none"><li>• Произведите натяжку цепи , подкрутив маховик натяжения.</li></ul>
Цепь и шина нагреваются	<ul style="list-style-type: none"><li>• Возможно закончилось цепное масло, добавьте смазку на цепь.</li></ul>
Плохой распил	<ul style="list-style-type: none"><li>• Возможно пильная цепь затупилась, необходимо ее заточить или приобрести новую.</li><li>• Проверьте натяжение цепи, при необходимости подтяните ее.</li><li>• Проверьте правильность установки направления цепи.</li></ul>



**ВНИМАНИЕ!** По интересующим вопросам обращайтесь в сервисный центр или к ближайшему дилеру торговой марки.

# ПОБЕДА

## СРОК СЛУЖБЫ, УСЛОВИЯ ХРАНЕНИЯ, ТРАНСПОРТИРОВКИ И УТИЛИЗАЦИИ

### СРОК СЛУЖБЫ, УСЛОВИЯ ХРАНЕНИЯ, ТРАНСПОРТИРОВКИ И УТИЛИЗАЦИИ

#### Срок службы и утилизация

При выполнении всех требований настоящей инструкции по эксплуатации срок службы изделия составляет 5 лет. По окончании срока службы не выбрасывайте изделие в бытовые отходы! Отслуживший срок изделие должен утилизироваться с наименьшим вредом для окружающей среды в соответствии с Вашими региональными нормативными актами по утилизации техники.

#### Условия хранения

Хранить пилу необходимо в закрытых помещениях с естественной вентиляцией, где колебания температуры и влажность воздуха существенно меньше, чем на открытом воздухе в районах с умеренным и холодным климатом, при температуре не выше +40°C и не ниже -50°C, относительной влажности не более 80% при +25°C, что соответствует условиям хранения 5 по ГОСТ 15150-89.

При длительном хранении изделия нужно один раз в 6 месяцев производить проверку состояния изделия. Проверьте заряд батареи. При необходимости следует зарядить.

При отсутствии работоспособности, отнесите пилу в сервисный центр.

#### Условия транспортировки

При транспортировке и длительном хранении пилы наденьте за-

щитный кожух на шину и цепь. Храните пилу в сухом месте, вдали от источников тепла и влажности, по возможности, не в контакте с грунтом.

#### Критерии предельных состояний

1. Необходимо следить за состоянием пильной гарнитуры (*пильная цепь, направляющая шина, ведущая звездочка*)
2. При обнаружении трещин и других повреждений пильной цепи, угрожающих ее целостности, необходимо заменить пильную цепь.
3. При уменьшении скорости и эффективности пиления необходимо произвести заточку пильной цепи.
4. При поломке зубьев ведущей звездочки и износе внешнего диаметра более чем на 0,4 мм произвести замену звездочки.

### КОМПЛЕКТАЦИЯ

ПИЛА ЦЕПНАЯ АККУМУЛЯТОРНАЯ	1 ШТ.
АККУМУЛЯТОР	1 ШТ.
ЗАРЯДНОЕ УСТРОЙСТВО	1 ШТ.
ПИЛЬНАЯ ШИНА	1 ШТ.
ПИЛЬНАЯ ЦЕПЬ	1 ШТ.
ЧЕХОЛ ДЛЯ ШИНЫ	1 ШТ.
ИНСТРУКЦИЯ С ГАРАНТИЙНЫМ ТАЛОНОМ	1 ШТ.
ЕМКОСТЬ ДЛЯ МАСЛА*	1 ШТ.

# ПОБЕДА

РАСШИФРОВКА СЕРИЙНОГО НОМЕРА

2023 / 02 / 12345678 / 0001

2023 – год производства

02 – месяц производства

12345678 – индекс модели

0001 – индекс товара



**ПОБЕДА**

## ГАРАНТИЙНЫЙ ТАЛОН / КЕПІЛДІК ТАЛОНЫ

Гарантийный талон является документом, дающим право на гарантийное обслуживание приобретённого инструмента. Гарантия покрывает расходы только на работу и запасные части. Стоимость почтовых отправлений, страховки и отгрузки изделий для ремонта не входит в гарантийные обязательства. В случае утери гарантийного талона, владелец лишается права на гарантийное обслуживание.

№ \_\_\_\_\_

ИЗДЕЛИЕ / ҚҰРАЛ: \_\_\_\_\_

МОДЕЛЬ / МОДЕЛІ: \_\_\_\_\_

ЗАВОДСКОЙ № / ҚҰРАЛ №: \_\_\_\_\_

ДАТА ПРОДАЖИ / САТУ КҮНІ: \_\_\_\_\_

ТОРГОВАЯ ОРГАНИЗАЦИЯ / САУДА ҰЙЫМЫ: \_\_\_\_\_

ПОДПИСЬ ПРОДАВЦА / САТУШЫНЫҢ ҚОЛЫ: \_\_\_\_\_

С правилами эксплуатации и условиями гарантии ознакомлен.

Претензии к комплектации и внешнему виду не имею.

Изготовитель оставляет за собой право на внесение изменений в конструкцию, дизайн и комплектацию.

Кепілдік шарттары және кепілдікті қызмет көрсетумен таныстым және келістім.

Құрал жарамды және толығымен жинақталған күйде қабылданған. Сыртқы көрінісіне наразылық білдірмеймін.

ПОДПИСЬ ПОКУПАТЕЛЯ / САТЫП АЛУШЫ ҚОЛЫ: \_\_\_\_\_

Без штампа или печати торговой организации гарантийный талон не действителен!

Сауда ұйымының мөрі немесе мөрі жоқ болса, кепілдік картасы жарамсыз!

ШТАМП ТОРГОВОЙ ОРГАНИЗАЦИИ  
БАСЫП ШЫҒАРУ ҮШІН ОРЫН

# ПОБЕДА

## ГАРАНТИЙНЫЕ ОБЯЗАТЕЛЬСТВА / КЕПІЛДЕМЕ МІНДЕТТЕМЕЛЕРІ

Гарантийный срок эксплуатации инструмента составляет **12 (двенадцать) месяцев** со дня продажи розничной сетию для бензинового, электрического и аккумуляторного инструмента торговой марки ПОБЕДА, а также аккумуляторные батареи, как в случае покупки аккумулятора отдельно, так и на приобретенные в составе продукции.

Если изделие, предназначенное для бытовых (непрофессиональных) нужд, эксплуатировалось в коммерческих целях (профессионально), срок гарантии составляет **1 (один) месяц** со дня продажи. Дефекты сборки инструмента, полученные по вине изготовителя, устраняются бесплатно в течение **45 (сорока пяти) дней** с дня предоставления потребителем требований об устранении недостатков изделия, после проведения диагностики изделия техническим центром.

### ГАРАНТИЙНЫЙ РЕМОНТ ОСУЩЕСТВЛЯЕТСЯ ПРИ СОБЛЮДЕНИИ СЛЕДУЮЩИХ УСЛОВИЙ:

- Наличие товарного или кассового чека и гарантийного талона с указанием заводского (серийного) номера инструмента, даты продажи, подписи покупателя, штампа торгового предприятия.
- Предоставление неисправного инструмента в чистом виде.
- Гарантийный ремонт производится только в течение срока, указанного в данном гарантийном талоне.

### ГАРАНТИЙНОЕ ОБСЛУЖИВАНИЕ НЕ ПРЕДОСТАВЛЯЕТСЯ:

- При отсутствии возможности определить дату продажи или дату производства.
- На изделие, которое эксплуатировалось с нарушениями инструкции по эксплуатации или не по назначению;
- На последствия самостоятельного ремонта, разборки, чистки и смазки инструмента в гарантийный период (не требуемые по инструкции эксплуатации), о чем свидетельствуют, например, заломы на шлифовых частях крепежа корпусных деталей;
- На повреждения, дефекты, вызванные внешними механическими воздействиями, воздействием агрессивных средств и высоких температур или иных внешних факторов, таких как дождь, снег, повышенная влажность и др.;
- На неисправности, вызванные попаданием в инструмент инородных тел, небрежным или плохим уходом, повлекшими за собой выход из строя инструмента;
- На неисправности, возникшие вследствие перегрузки, повлекшие за собой выход из строя двигателя, трансформатора или других узлов и деталей, а также вследствие несоответствия параметров электросети номинальному напряжению.

- К признакам перегрузки относятся:
- Изменения цвета на поверхности металлических деталей;
  - Деформация или оплавление пластмассовых деталей и узлов инструмента;
  - Одновременное повреждение (потемнение или обугливание) изоляции проводов в обмотках катушек статора и ротора;
  - Обугливание изоляции обеих катушек статора из-за перегрева электрического двигателя возникшее вследствие несоответствия параметров электросети номинальному напряжению для работы инструмента согласно ТУ, или вследствие приложения чрезмерного усилия на управляющие рукоятки инструмента;
- На дефекты и повреждения, произошедшие в результате применения не правильно приготовленной топливной смеси (в неверной пропорции), а так же с применением в ней масел, не предназначенных для приготовления двухтактных смесей, так же, масел, не рекомендованных производителем изделий.
  - На неисправности, вызванные использованием неоригинальных запасных частей и принадлежностей;
  - На недостатки изделий, возникшие вследствие эксплуатации с неустраненными недостатками;
  - На недостатки изделий, возникшие вследствие технического обслуживания и внесения конструктивных изменений лицами, организациями, не являющимися авторизованными сервисными центрами;
  - На естественный износ изделия и комплектующих в результате интенсивного использования;
  - На такие виды работ, как регулировка, чистка, смазка, замена расходных материалов, а также, периодическое техническое обслуживание и прочий уход за изделием, оговоренные в Инструкции по эксплуатации.

Куралды пайдаланудың кепілдік мерзімі ПОБЕДА сауда белісінің бензінді, электрлік және аккумуляторлық аспабы үшін бөлшек сауда желісі сатылған күннен бастап **12 (он екі) айды**, сондай-ақ аккумуляторларды және сатып алған жағдайда да, сондай-ақ өнімді қурамында сатып алынғандарда да қурамындағы батареяларды қурайды.

Егер ішкі (жәсбі емес) қажеттіліктерге арналған өнім коммерциялық мақсатта (жәсбі түрде) қолданылса, кепілдік мерзімі сатылған күннен бастап **бір ай**. Бұндрушын кінәсінен жасалған аспапты құрастырудағы кемшіліктер, техникалық орталық диагноз қойғаннан кейін, өнімде ақауларды жоюға қатысты тұтынушы талаптарын берген күннен бастап **45 күн** ішінде тегін жасалады.

### КЕПІЛДІК ЖӨНДЕУ ЖҰМЫСТАРЫ КЕЛЕСІ ЖАҒДАЙЛАРДА ЖҰЗЕГЕ АСЫРЫЛАДЫ:

- Тауар немесе қасалық түбіртек және құралдың зауыттық (сериялық) нөмірлері, сату күні, тұтынушы қолы, сауда компаниясының мөрі қойылған кепілдік талонның болуы;
- Ақаулы аспапты таза түрде беру;
- Кепілдікті жөндеу тек осы кепілдік картасында көрсетілген мерзімде жүзеге асырылады.

### КЕПІЛДІК ҚЫЗМЕТ ҚАРАСТЫРЫЛМАҒАН ЖАҒДАЙЛАР:

- Сату күнін немесе өндіріс күнін анықтау мүмкін болмаған жағдайда.
  - Жағдалану жөнінде түсініксіз бұйым немесе мақсатсыз пайдаланылған бұйымға;
  - Кепілдік кезеңінде құралды өздігінен жөндеу, бөлшектеу, тазалау және майлау салдарынан (пайдалану нұсқаулығы бойынша талап етілмейтін), бұған, мысалы, қорлустық бөлшектерді бекітудің шилікті бөліктеріндегі сыншықтар дәлел бола алады;
  - Сыртқы механикалық әсерлерден, агрессивті құралдардың әсерінен туындаған зақымдануларға, ақауларға жоғары температура немесе басқа сыртқы факторлар, мысалы, жаңбыр, қар, жоғары ылғалдылық және т. б.;
  - Құралға бөгде заттардың түсуінен, ұқпсыз немесе нашар күтімінен туындаған ақаулықтарға құралдың істен шығуы;
  - Қозғалтқыштың, трансформатордың істен шығуына әкел соққан шамадан тыс жүктеме салдарынан туындаған ақаулықтарға немесе басқа да тораптар мен бөлшектер, сондай-ақ электр желісі параметрлерінің номиналды кереуіне сәйкес келмейу салдарынан.
- Шамадан тыс жүктеме белгілеріне мыналар жатады:
- Металл бөліктерінің бетіндегі түс өзгеруі;
  - Пластмасса бөлшектер мен құрал тораптарын деформациялау немесе балқыту;
  - Статор және ротор катушаларының орамаларындағы сым оқшаулауының бір мезгілде зақымдануы (қараю немесе күйдіру);
  - Электр қозғалтқышының қызып кетуіне байланысты статордың екі катушаксының оқшаулауын жағу ТШ-ға сәйкес құралдың жұмысы үшін немесе құралдың басқару тұтқаларына шамадан тыс күш салу салдарынан электр желісі параметрлерінің номиналды кереуіне сәйкес келмейу;
- Дұрыс дайындалмаған отын қоспасы қолдану нәтижесінде болған ақаулар мен зақымдануларға (дұрыс емес пропорцияда), сондай-ақ онда екі соққылы қоспаларды дайындауға арналмаған жағдайда, сондай-ақ өнімді өндірудің ұсынбаған майларды қолдану арқылы.
  - Тұпсыз емес қосалқы бөлшектер мен керек-жарақтарды пайдаланудан туындаған ақаулықтарға;
  - Жойылмаған кемшіліктермен пайдалану салдарынан пайда болған бұйымдардың кемшіліктері;
  - Техникалық қызмет көрсету және конструктивтік өзгерістер енгізу салдарынан пайда болған бұйымдардың кемшіліктеріне уәкілетті сервис орталықтары болып табылмайтын тұлғалар, ұйымдар;
  - Қарқынды пайдалану нәтижесінде бұйымдар мен жинақтаушытардың табиғи тозуына;
  - Реттеу, тазалау, майлау, шығыс материалдарын ауыстыру, сондай-ақ мерзімді жұмыс түрлеріне пайдалану жөніндегі нұсқаулықта айтылған бұйымға техникалық қызмет көрсету және өзге де күтім жасау.

Гарантия не распространяется на узлы и детали, являющиеся расходными, быстроизнашивающимися материалами, к которым относятся: пильные цепи, пильные шины, соединительные муфты, ведущие и ведомые звездочки, элементы крепления (металлы), триммерные головки, направляющие ролики, защитные кожухи, приводные ремни, гибкие валы, крыльчатки, фланцы крепления, кожухи, компоненты натяжения и крепления режущих элементов, резиновые амортизаторы, уплотнители, прокладки, салышны, манжеты и другие ГИП, полимерные втулки, полимерные, резиновые и пневматические колеса, стартерные шурты, пружины, свечи зажигания, ленты тормоза цепи, фильтры, угольные щетки, червячные пары, тросы, провода питания, сварочные кабели, клеммы - зажимы, электрододержатели, сопла и наконечники для сварочных полуавтоматов, шланги, моечные пистолеты и копыя, форсуноки, насадки, пенокомплкты и т.д.

Кепілдік Шығыс, тез тозытын материалдар болып табылатын тораптар мен бөлшектерге қолданылмайды, оларға мыналар жатады: аралау тізбектері, аралау шиналары, жаластырылу муфтағалар, жетекші және жетекші жұлдызшалар, бекіту элементтері (металдар), триммер бастары, бағыттаушы роликтер, қорғаныс қаптамалары, жетек бөліктері, ийліш біліктер, қантаспақ, бөкіу фланецтері, пышқатар, көсу элементтерінің тату және бекіту компоненттері, резінеке амортизаторлар, тығындағыштар, төсемдер, тығындамалар, манжеттер және басқа ГИП, полимер төмеклер, полимер, резінеке және пневматикалық доңалақтар, Стартер сымдары, серіпелер, ұшқын шпелсельдері, таспақтар тежегіш тізбектер, сүзгілер, көмір щетшалары, құрт бұы, кабельдер, қуат сымдары, данкерлеру кабельдері, қысқыштар, электр ұстағыштар, жартылай автоматты данкерлеу шүмектері мен ұштары, шлантар, жұмыш тапаншалар мен найзалар, саптамалар, артамалар, көбіктер және т. б.

# ПОЛНАЯ ИНФОРМАЦИЯ ПО СЕРВИСНЫМ ЦЕНТРАМ НАХОДИТСЯ НА САЙТЕ WWW.POBEDATOOLS.RU

## ОТРЫВНОЙ ТАЛОН #1

*(Заполняется сервисным центром)*

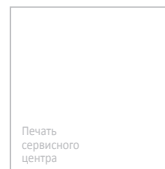
вписать номер гарантийного талона

Дата приема \_\_\_\_\_

Дата выдачи \_\_\_\_\_

Номер заказ-наряда \_\_\_\_\_

Мастер (ФИО) \_\_\_\_\_



## ОТРЫВНОЙ ТАЛОН #2

*(Заполняется сервисным центром)*

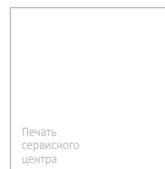
вписать номер гарантийного талона

Дата приема \_\_\_\_\_

Дата выдачи \_\_\_\_\_

Номер заказ-наряда \_\_\_\_\_

Мастер (ФИО) \_\_\_\_\_



## ОТРЫВНОЙ ТАЛОН #3

*(Заполняется сервисным центром)*

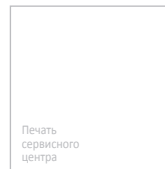
вписать номер гарантийного талона

Дата приема \_\_\_\_\_

Дата выдачи \_\_\_\_\_

Номер заказ-наряда \_\_\_\_\_

Мастер (ФИО) \_\_\_\_\_




# ПОБЕДА

Сервисный центр \_\_\_\_\_

1

Описание дефекта \_\_\_\_\_


\_\_\_\_\_  
\_\_\_\_\_

 Сервисный центр \_\_\_\_\_

2

Описание дефекта \_\_\_\_\_

\_\_\_\_\_  
\_\_\_\_\_

 Сервисный центр \_\_\_\_\_

3

Описание дефекта \_\_\_\_\_

\_\_\_\_\_  
\_\_\_\_\_

## СЕРТИФИКАТ СООТВЕТСТВИЯ



№ ЕАЭС КС 417/КСА.ОСТ.025.СН.02.06010

Серия КС № 0094074

**ОРГАН ПО СЕРТИФИКАЦИИ** Общества с ограниченной ответственностью "Международный центр подтверждения соответствия". Место нахождения: 720040, Кыргызская Республика, город Бишкек, улица Радаманов, дом 52, этаж 3, кабинет 306. Телефон: +996(3) 2621264. Адрес электронной почты: info@intercert.kg. Адрес аккредитации регистрационный № КС 417/КСА.ОСТ.025, выдан 12.10.2020 года.

**ЗАЯВИТЕЛЬ ОБЩЕСТВО С ОГРАНИЧЕННОЙ ОТВЕТСТВЕННОСТЬЮ "СНВ КАРГО"**

Место нахождения и адрес места осуществления деятельности: 129329; Россия, город Москва, улица Кольская, дом 1, строение 1, этаж 3, помещение 1, комната 25.  
Отечественный государственный регистрационный номер 1077761885464.  
Телефон: +74957750220. Адрес электронной почты: info@snvargo.ru.

**ИЗГОТОВИТЕЛЬ «NINGBO GENIN INDUSTRIAL Co., LTD.»**

Место нахождения и адрес места осуществления деятельности по изготовлению продукции: Китай, 11F, A2 Luyuanshangbei, Building 201, Lantian Road, Nishadi District Ningbo.  
Филиалы завода-изготовителя: согласно приложению (банк №0406404).

**ПРОДУКЦИЯ** Оборудование технологическое для подготовки, сборки и тестовых, прибор и аксессуары, аккумуляторные, серии (типы): CS, CSXL, PT, PFS, MC, MCS, MS, MСP, ПА, ПАИ, ПАК, ПЛ, торсионная марка: «РАТРОТ», серия (тип): CS, CSXL, PT, PFS, RS; торсионная марка: «МАКСИТ», серия (тип): MC, MCS, MS, MСP, торсионная марка: «ЮВЕЛА», серия (тип): ПА, ПАИ, ПАК, ПЛ. Продукция изготовлена в соответствии с Директивами 2006/42/ЕС "О машинах и механизмах", 2014/53/ЕУ "Низковольтные оборудование", 2014/30/ЕУ "Электромагнитная совместимость".  
Серийный выпуск.

КОД ТН ВЕД ЕАЭС 8467211000

**СООТВЕТСТВУЕТ ТРЕБОВАНИЯМ**

Технического регламента Таможенного союза ТР ТС 004/2011 "О безопасности низковольтного оборудования",  
Технического регламента Таможенного союза ТР ТС 010/2011 "О безопасности машин и оборудования",  
Технического регламента Таможенного союза ТР ТС 020/2011 "Электромагнитная совместимость технических средств"

**СЕРТИФИКАТ ВЫДАН НА ОСНОВАНИИ** протокола сертификационных испытаний № 211.25.008.08/6 от 03.12.2021 года, выданного в соответствии с КСА-7/КСА.ИП.149. Акта по результатам анализа состояния протокола № 21082-033 от 29.11.2021 года, выданного в соответствии с КСА-7/КСА.ИП.149. Акта по результатам анализа состояния протокола № 21082-033 от 29.11.2021 года, и результатов инспекционных мероприятий по эксплуатации, обоснования безопасности ППА.01.002.06.

Схема сертификации: 1с

**ДОПОЛНИТЕЛЬНАЯ ИНФОРМАЦИЯ** Сведения о штампах, в результате применения которых на добровольной основе обеспечивается соблюдение требований технического регламента, указаны в приложении 01аи. №0406405. Условия и сроки хранения продукции, срок службы (сроки годности) указаны в приложении к продукции: эксплуатационной документации. Групповая таможенная декларация № 010720702239210394123.

**СРОК ДЕЙСТВИЯ С ВКЛЮЧИТЕЛЬНО** 04.12.2021 ПО 03.12.2026

Руководитель Опознавательное  
лицо) органа по сертификации  
Эксперт (эксперт-аудитор)  
(эксперты (эксперты-аудиторы))



Константин Егоров  
Директор

Бужайский Андрей Евгеньевич  
(подпись)





**ПРИЛОЖЕНИЕ**

К СЕРТИФИКАТУ СООТВЕТСТВИЯ  
№ ЕАЭС КГ 417/КПА.ОСП.025.СН.02.06010



Серия КГ № 0046405

Сведения о национальных стандартах (своих правах), применяемых на добровольной основе для соблюдения требований технических регламентов

Обозначение национального стандарта для своих прав	Наименование национального стандарта для своих прав	Подтверждение соответствия национального стандарта для своих прав
ГОСТ 17776-86	"Машины ручные. Требования к вибрационным характеристикам"	
ГОСТ 12.2.010-2000	"Средства стандартной безопасности труда. Машины ручные. Шумовые характеристики. Нормы. Методы испытаний"	
ГОСТ Р МЭК 60745-1-2009	"Машины ручные электрические. Безопасность и методы испытаний. Часть 1. Общие требования"	
ГОСТ Р МЭК 60745-2-13-2012	"Машины ручные электрические. Безопасность и методы испытаний. Часть 2-13. Частные требования к цепным пилам"	
ГОСТ EN 62233-2013	"Методы измерений электромагнитных полей, создаваемых бытовыми и аналогичными электрическими приборами, в части их воздействия на человека"	
ГОСТ 30804.3.2-2013	"Совместимость технических средств электромагнития. Эмиссия гармонических составляющих тока техническими средствами с потребляемым током не более 16 А (в одной фазе). Нормы и методы испытаний"	
ГОСТ 30804.3.3-2013	"Совместимость технических средств электромагнития. Определение изменений напряжения, колебаний напряжения и фликера в пиковольтовых системах, электропитание общего назначения (напряжением не более 16 А в одной фазе), подключаемые к электрической сети при несоблюдении определенных условий подключения. Нормы и методы испытаний"	
ГОСТ 30805.14.1-2013	"Совместимость технических средств электромагнития. Бытовые приборы, электрические инструменты и аналогичные устройства. Радиомеханические, промышленные. Нормы и методы измерений"	
ГОСТ 30805.14.2-2013	"Совместимость технических средств электромагнития. Бытовые приборы, электрические инструменты и аналогичные устройства. Устойчивость к электромагнитным помехам. Требования и методы испытаний"	

Руководитель Специализированного  
лицо) органа по сертификации  
Эксперт (эксперт-аудитор)  
(эксперт (эксперт-аудитор))



Коллектив Бюро Вспомогательств  
Еurasian Conformity Mark  
Бухалов Александр Евгеньевич  
(Иванов)

# ПОБЕДА

## ЕАЭС

Вся информация в инструкции по эксплуатации и техническому обслуживанию содержит самую актуальную информацию на момент печати издания. Производитель оставляет за собой право на внесение изменений в конструкцию, упаковку, дизайн, техническое сопровождение и комплектацию продукции без предварительного уведомления третьих лиц. По вопросам обслуживания и работы обращайтесь к официальному дилеру или в авторизованный сервисный центр.

RUS I Пила цепная аккумуляторная. Дата изготовления: первые 6 цифр серийного номера. Гарантия: 1 год с даты продажи. Срок службы: 5 лет. Изготовитель: Нинбо Дженин Индастриал Ко., Лтд. Адрес: 11ф, А2 Лиюаншангду Билдинг, 201 Лантиан Роуд, Хайшу Дистрикт, Нинбо, Китай. Уполномоченный представитель / импортер: ООО «СнВ Карго». Адрес: 129329, Россия, г. Москва, ул. Кольская, д. 1, стр. 1, тел.: 8 (495) 902-51-51. Представитель в Казахстане: ТОО «ПРАКТИКУМ». Адрес: Республика Казахстан, г. Усть-Каменогорск, ул. Орджоникидзе, д. 46, тел.: 8 (7232) 26-37-76. Страна происхождения: Китай.

KZ I Аккумуляторлы шынжырлы ара. Шығарылған күні: алғашқы 6 сан сериялық нөмірі. Кепілдік: сатылған күннен бастап 1 жыл. Қызметету мерзімі: 5 жыл. Өндiрушi: Нинбо Дженин Индастриал Ко., Лтд. Мекенжай: 11 ф, А2 Лиюаншангду Билдинг, 201 Лантиан Роуд, Хайшу Дистрикт, Нинбо, Китай. Жеткізуші: ООО «СнВ Карго». Мекенжай: 129329, Россия, г. Москва, ул. Кольская, д. 1, стр. 1, тел.: 8 (495) 902-51-51. Қазақстандағы өкілі: ТОО «ПРАКТИКУМ». Мекенжай: Республика Казахстан, г. Усть-Каменогорск, ул. Орджоникидзе, д. 46, тел.: 8 (7232) 26-37-76. Шығарылған елі: Китай.

Сертификат соответствия: ЕАЭС КГ 417КЦА.ОСП.025.СН.02.06010. Выдан: ООО «Международный центр подтверждения соответствия», адрес: 720040, Кыргызская Республика, г. Бишкек, ул. Раззакова, д. 32, оф. 306. Действует с 04.12.2021 г. по 03.12.2026 г.